

核准日期: 2007.03.27
修改日期: 2010.10.01
修改日期: 2015.12.01
修改日期: 2017.04.13
修改日期: 2020.12.01

乙酰螺旋霉素片说明书

请仔细阅读说明书并在医师指导下使用

【药品名称】

通用名称: 乙酰螺旋霉素片

英文名称: Acetylspiramycin Tablets

汉语拼音: Yixian Luoxuanmeisu Pian

【成份】

本品为单乙酰螺旋霉素Ⅱ、单乙酰螺旋霉素Ⅲ、双乙酰螺旋霉素Ⅱ和双乙酰螺旋霉素Ⅲ四个组分为主的混合物。

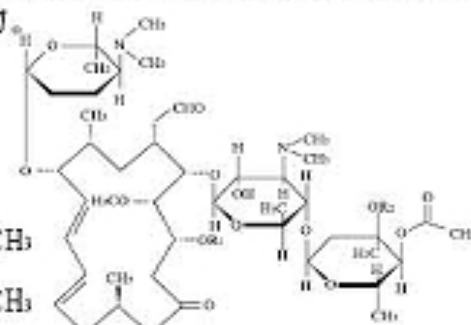
化学结构式:

单乙酰螺旋霉素Ⅱ: $R_1=COCH_3$ $R_2=H$

单乙酰螺旋霉素Ⅲ: $R_1=COCH_2CH_3$ $R_2=H$

双乙酰螺旋霉素Ⅱ: $R_1=COCH_3$ $R_2=COCH_3$

双乙酰螺旋霉素Ⅲ: $R_1=COCH_2CH_3$ $R_2=COCH_3$



【性状】本品为糖衣片或薄膜衣片,除去包衣后,显类白色或微黄色。

【适应症】

适用于敏感葡萄球菌、链球菌属和肺炎链球菌所致的轻、中度感染,如咽炎、扁桃体炎、鼻窦炎、中耳炎、牙周炎、急性支气管炎、慢性支气管炎急性发作、肺炎、非淋菌性尿道炎、皮肤软组织感染,亦可用于隐孢子虫病,或作为治疗妊娠期妇女弓形体病的选用药物。

【规格】(1) 0.1g (10万单位); (2) 0.2g (20万单位)。

【用法用量】

0.1g (10万单位): 成人剂量: 一次0.2~0.3g (2~3片), 一日4次, 首次加倍。小儿剂量: 每一日按体重20~30mg/kg, 分4次服用。

0.2g (20万单位): 成人剂量: 一次0.2~0.3g (1~1½片), 一日4次, 首次加倍。小儿剂量: 每一日按体重20~30mg/kg, 分4次服用。

【不良反应】

病人对本品耐受性良好, 不良反应主要为腹痛、恶心、呕吐等胃肠道反应, 常发生于大剂量用药时, 程度大多轻微, 停药后可自行消失。变态反应极少, 主要为药疹。未发现肝、肾功能损害及血、尿常规异常。

【禁忌】对本品、红霉素及其他大环内酯类过敏的患者禁用。

【注意事项】

1. 由于肝胆系统是乙酰螺旋霉素排泄的主要途径, 故严重肝功能不全患者慎用本品。

2. 轻度肾功能不全患者不需作剂量调整, 但乙酰螺旋霉素在严重肾功能不全患者中的使用尚缺乏资料, 故应慎用。

3. 如有过敏反应, 立即停药。

【孕妇及哺乳期妇女用药】

本品可透入胎盘, 故在孕妇中应用需充分权衡利弊后决定是否应用。尚无资料显示乙酰螺旋霉素是否经乳汁排泄, 但由于许多大环内酯类药物可经乳汁排泄, 故哺乳期妇女宜慎用本品, 如必须应用时应暂停哺乳。

【儿童用药】6个月以内小儿患者的疗效及安全性尚未确定。

【老年用药】肝、肾功能正常的老年患者不需减量应用。

【药物相互作用】

1. 本品不影响氨茶碱等药物的体内代谢。
2. 在接受麦角衍生物类药物的患者中，同时使用某些大环内酯类曾出现麦角中毒，目前尚无麦角与乙酰螺旋霉素相互作用的报道，但理论上仍存在这一可能性，因此乙酰螺旋霉素与麦角不宜同时服用。

【药物过量】尚不明确。

【药理毒理】

乙酰螺旋霉素为螺旋霉素的乙酰化衍生物，属 16 元环大环内酯类。本品对金黄色葡萄球菌、肺炎链球菌、化脓性链球菌、粪肠球菌等革兰阳性球菌具良好抗菌作用。对李斯特菌属、卡他莫拉菌、淋病奈瑟菌、胎儿弯曲菌、流感嗜血杆菌、嗜肺军团菌、百日咳杆菌、拟杆菌属、产气荚膜杆菌、痤疮丙酸杆菌、消化球菌和消化链球菌以及衣原体属、支原体属、弓形体、隐孢子虫等亦具抑制作用。肠道革兰阴性杆菌通常耐药。

作用机制为乙酰螺旋霉素与敏感微生物的核糖体 50S 亚单位结合，抑制依赖于 RNA 的蛋白质合成而发挥抑菌作用。

【药代动力学】

本品耐酸，口服吸收好，经胃肠道吸收后脱乙酰基转变为螺旋霉素而起抗菌作用。单剂口服 0.2g 后 2 小时达血药峰浓度 (C_{max}) 1mg/L。本品在体内分布广泛，在胆汁、尿液、脓液、支气管分泌物、肺组织及前列腺中的浓度一般较血浓度高，本品不能透过血-脑脊液屏障。平均血消除半衰期 ($t_{1/2\beta}$) 约为 4-8 小时。多次给药后体内有蓄积作用。本品主要经粪便排泄，12 小时经尿排泄量约为给药量的 5%~15%，其中大部分为代谢产物，胆汁中浓度可达血浓度的 15~40 倍。

【贮藏】密封，在凉暗（避光并不超过 20℃）干燥处保存。

【包装】

(1) 0.1g(10 万单位)：塑料瓶包装：48 片/瓶、60 片/瓶；铝塑泡罩包装：2×12 片/板/盒，40×12 片/板/盒，50×12 片/板/盒。

(2) 0.2g(20 万单位)：铝塑泡罩包装：1×12 片/板/盒，2×12 片/板/盒，40×12 片/板/盒。

【有效期】24 个月。

【执行标准】中国药典 2020 年版二部

【批准文号】(1) 0.1g (10 万单位)：国药准字 H37020325；

(2) 0.2g (20 万单位)：国药准字 H37020324。

【生产企业】



企业名称：山东新华制药股份有限公司

生产地址：山东省淄博市张店区东一路 14 号

邮政邮编：255005

电话号码：0533-2196361

传真号码：0533-2196365

网 址：www.xhzy.com

【药品上市许可持有人】

企业名称：山东新华制药股份有限公司

注册地址：淄博市高新技术产业开发区化工区

邮政编码：255000

电话号码：0533-2166666

传真号码：0533-2184991

网 址：www.xhzy.com

